



InAdmin 短信管理工具

使用说明

资料版本：V1.2—2019.03

www.inhand.com.cn

北京映翰通网络技术股份有限公司

声明



首先非常感谢您选择本公司产品！在使用前，请您仔细阅读本用户手册。

非本公司书面许可，任何单位和个人不得擅自摘抄、复制本书内容的部分或全部，并不得以任何形式传播。

由于不断更新，本公司不能承诺该资料与实际产品一致，同时也不承担由于实际技术参数与本资料不符所导致的任何争议，任何改动恕不提前通知。本公司保留最终更改权和解释权。

版权所有©北京映翰通网络技术股份有限公司及其许可者版权所有，保留一切权利。

本手册图形界面约定

格式	意义
<>	带尖括号“<>”表示按钮名，如“单击<确定>按钮”。
“”	带双引号“”表示窗口名、菜单名，如：弹出“新建用户”窗口。
>>	多级菜单用“>>”隔开。如“文件>>新建>>文件夹”多级菜单表示“文件”菜单下的“新建”子菜单下的“文件夹”菜单项。
 注意	提醒操作中应注意的事项，不当的操作可能会导致数据丢失或者设备损坏。
 说明	对操作内容的描述进行必要的补充和说明。

技术支持联络信息

北京映翰通网络技术股份有限公司（总部）

地址：北京市朝阳区利泽中园 103 号楼 3 层 302

电话：（8610）6439 1099 传真：（8610）8417 0089

成都办事处

电话：028-8679 8244

地址：四川省成都市高新区府城大道西段399号，天府新谷10栋1406室

广州办事处

电话：020-8562 9571

地址：广州市天河区棠东东路5号远洋新三板创意园B-130单元

武汉办事处

电话：027-87163566

地址：湖北省武汉市洪山区珞瑜东路2号巴黎豪庭11栋2001室

上海办事处

电话：021-5480 8501

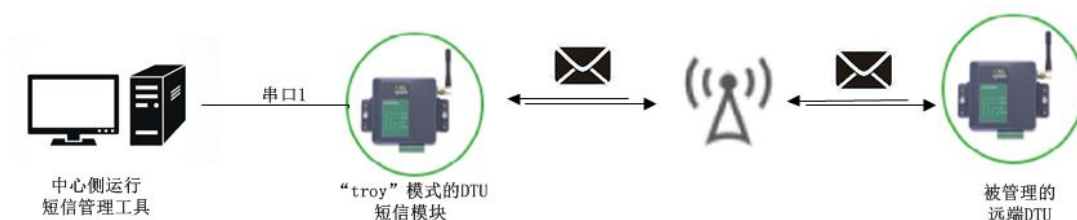
地址：上海市普陀区顺义路18号1103室

目 录

1. 概述	1
1.1. 使用前的准备	1
1.2. 安全性.....	1
2. DTU 配置	2
3. 短信管理软件的使用	5
3.1. 设置登录账号	5
3.2. 设置短信模块的通信参数	5
3.3. 管理设备列表	6
3.4. 远程配置	7
3.5. 强制上线	7
3.6. 查询状态	7
3.7. 重新启动	7

1.概述

短信远程管理软件是映翰通公司开发的 InDTU 配套工具。短信管理功能是通过短信息与远端数据传输模块设备（简称 DTU）进行交互，实现对远端 DTU 的配置和管理。使用时，只需要知道远端 DTU 使用的手机号码，即可管理远端 DTU。拓扑图如下所示：



1.1.使用前的准备

短信管理功能要求中心侧运行 InAdmin 短信管理软件、连接一个短信模块（“troy”模式的 DTU），装上 SIM/UIM 卡，有无线信号；设备侧要求设备装上 SIM/UIM 卡，有无线信号。

要求中心侧的 SIM/UIM 卡开通短信发送和接收业务；要求设备侧的 SIM/UIM 卡至少开通短信接收业务。一般地，专网中使用的 SIM/UIM 卡都开通了短信接收业务，但不开通短信发送业务，此时短信管理功能仍能使用，但只能下发参数和控制命令，不能查询参数或状态，且无法获得执行结果。

1.2.安全性

短信管理功能通过以下安全措施来保证远程管理的安全性：

- 1.必须使用 InAdmin 短信管理软件才能进行远程管理；InAdmin 短信管理软件需要登陆才能使用，每次使用前需要通过用户名、密码的认证，所有操作都有日志记录；

- 2.短信管理过程中，下发的所有短信均有高强度的校验和密码保护，短信内容无法伪造和篡改；

- 3.远端 DTU 具有白名单功能，可设置信任号码列表，只有信任号码列表中的手机号码才能对其实施远程管理。

2.DTU 配置

远端 DTU 需要进行的配置步骤：

Step1:登录设备，点击“设置>>网管平台相关设置>>工作模式”，工作模式选择“仅短信”或者“短信+IP”。如图 2-1 所示。



2-1 DTU 配置 1

工作模式的三个选项，其含义如下：

禁用：禁用短信管理和 DM 网管平台。

仅短信：仅启用短信管理。

短信+IP：同时启用短信管理和 DM 网管平台。

为了能正常使用短信管理功能，请选择“仅短信”或者“短信+IP”。

Step2: 点击“设置>>网管平台相关设置>>信任号码列表”，填入多个信任号码则使用英文逗号分隔。最多可设置 5 个。

另外，如果信任号码为空，通过 InAdmin 给 InDTU 下发指令时，InDTU 会自动把来信号码加入信任号码。

Step3: 点击“设置>>高级模式>>DTU 工作模式设置”,修改连接方式与激活方式如图 2-3 所示。长短连接的配置是不影响设备收发短信的。

Step4: 保存配置并重启设备。



图 2-2 DTU 配置 2

注意

异常情况下，设备不能收发短信：

- 1.设备配置成“短连接”模式，在下线后至拨号上线这段时间是不能收发短信的；
- 2.设备配置成“长连接”模式，在拨号成功之前是不能收发短信的。

说明

短链接的模式下，“定时下线间隔”的时间配成 0 或 1 时，设备均 1 分钟下线。

中心侧 DTU 需要进行的配置步骤：

Step1: 点击“设置>>高级模式>>多连接策略>>重连间隔”，修改“重连间隔”的时间为“troy”。如图 2-3 所示。



图 2-3 DTU 配置 3

Step2: 保存配置并重启设备。

3.短信管理软件的使用

打开 InDTU 配置工具，点击“工具>>短信管理工具”，打开 InAdmin 短信管理软件。

3.1.设置登录账号

InAdmin 短信管理软件初次使用需要创建一个登录账号。弹出以下窗口：



图 3-1 创建用户账号

输入一个用户名、密码即可登录。请妥善保管此账号，以后每次使用 InAdmin 软件时都需要使用该账号登录。例如 adm/123456。

登录成功后，可点击工具栏中的“修改用户资料”按钮修改用户名、密码。



图 3-2 修改用户资料

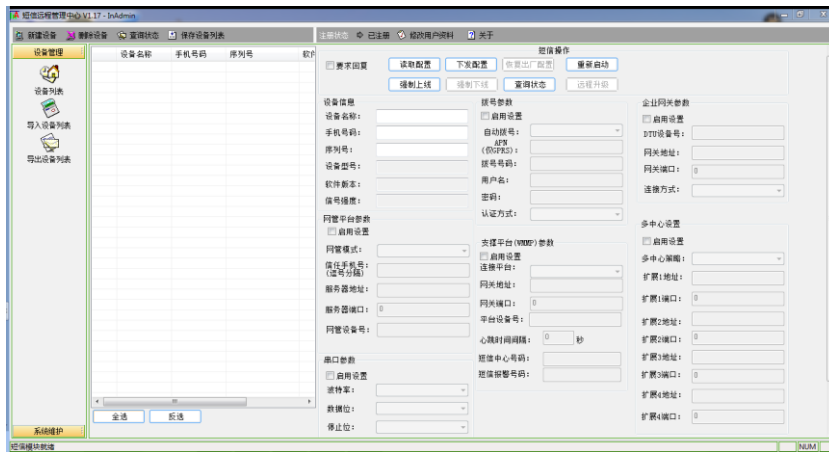
3.2.设置短信模块的通信参数

中心侧的 DTU 配置为“troy”模式之后，中心侧 DTU 的串口 1 与中心侧的计算机的串口相连接。

登录成功后，InAdmin 短信管理软件会自动探测短信模块，请稍候以等待探测完成。探测失败时会弹出提示信息，并显示短信模块通信参数配置页面，请选择串口端口号，并配置对应的串口参数（注意窗口底部状态栏的提示信息）。



图 3-3 选择通信串口



3.3.管理设备列表

点击“设备管理”组的“设备列表”项目，可以查看设备列表，如下图所示。

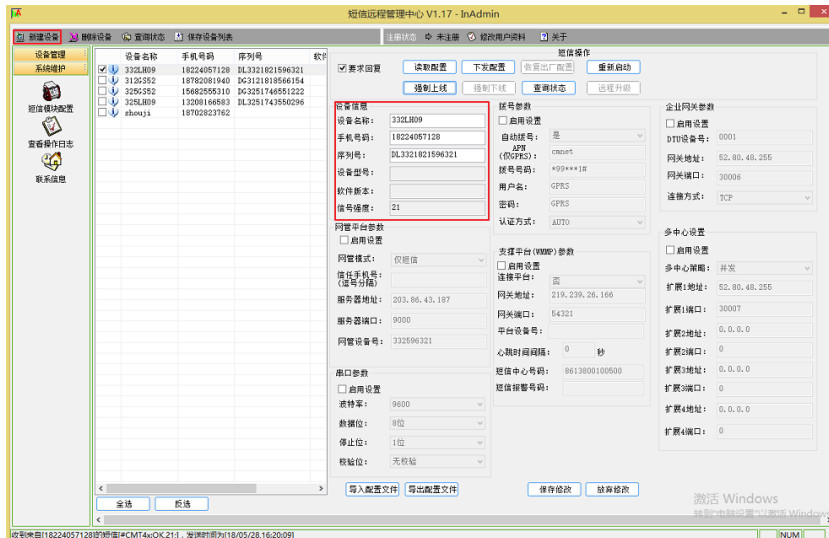


图 3-4 管理设备列表

点击工具栏中的“新建设备”按钮可以增加一个新设备；

点击“删除设备”按钮可以删除选中的设备；

点击“新增设备”，在“设备参数”红框内输入手机号、设备序列号，以及设备名称（可用户自定义，也支持中文字符），然后点击“保存设备列表”。

保存的设备列表信息在该软件的安装目录下，\addon\InAdmin\devices.csv,比如：
C:\Program Files (x86)\DTUTool\DTU Tool\addon\InAdmin\ devices.csv。

点击“设备管理”组的“导入设备列表”，导入本地文件，来更新当前设备列表；点击“导出设备列表”，导出当前设备列表到本地。

3.4.远程配置

在设备列表中，点击选中一个设备，在右侧的操作区可以查看该设备的配置参数（本地保存的参数），可对该设备进行远程配置。

右侧操作区中的“设备信息”修改后，可点击右下方的“保存修改”保存到设备列表中或点击“放弃修改”重新加载“设备信息”。

点击“导入配置文件”，将本地存在的配置文件（.ini 或 .cfg）导入到该软件；

点击“导出配置文件”按钮，可以导出该软件中 DTU 的配置，导出的文件格式是 .ini。

在远程配置时，请先选中需要操作的配置组中对应的“启用设置”选项，再点击短信操作面板中“读取配置”按钮读取相应的配置参数，或点击“下发配置”按钮下发配置参数。

不需要一次选择所有的配置，只需要选中必要的参数读写即可。

3.5.强制上线

勾选设备后，点击“强制上线”按钮，可以触发远端设备立即开始拨号。

点击该按钮，相当于给短连接模式 DTU，发送短信激活的指令。

3.6.查询状态

勾选设备后，点击“查询状态”按钮，可以查询远端设备的信号、网络注册状态、模块号、SIM 卡号和软件版本号等信息。

3.7.重新启动

勾选设备后，点击“重新启动”按钮，将向远端被管理的 DTU 发送重启指令。