



RTool 远程管理工具

使用说明

资料版本：V1.2—2019.03

www.inhand.com.cn

北京映翰通网络技术股份有限公司

声明



首先非常感谢您选择本公司产品！在使用前，请您仔细阅读本用户手册。

非本公司书面许可，任何单位和个人不得擅自摘抄、复制本书内容的部分或全部，并不得以任何形式传播。

由于不断更新，本公司不能承诺该资料与实际产品一致，同时也不承担由于实际技术参数与本资料不符所导致的任何争议，任何改动恕不提前通知。本公司保留最终更改权和解释权。

版权所有©北京映翰通网络技术股份有限公司及其许可者版权所有，保留一切权利。

本手册图形界面约定

格式	意义
<>	带尖括号“<>”表示按钮名，如“单击<确定>按钮”。
“”	带双引号“”表示窗口名、菜单名，如：弹出“新建用户”窗口。
>>	多级菜单用“>>”隔开。如“文件>>新建>>文件夹”多级菜单表示“文件”菜单下的“新建”子菜单下的“文件夹”菜单项。
 注意	提醒操作中应注意的事项，不当的操作可能会导致数据丢失或者设备损坏。
 说明	对操作内容的描述进行必要的补充和说明。

技术支持联络信息

北京映翰通网络技术股份有限公司（总部）

地址：北京市朝阳区利泽中园 103 号楼 3 层 302

电话：（8610）6439 1099 传真：（8610）8417 0089

成都办事处

电话：028-8679 8244

地址：四川省成都市高新区府城大道西段399号，天府新谷10栋1406室

武汉办事处

电话：027-87163566

地址：湖北省武汉市洪山区珞瑜东路2号巴黎豪庭11栋2001室

广州办事处

电话：020-8562 9571

地址：广州市天河区棠东东路5号远洋新三板创意园B-130单元

上海办事处

电话：021-5480 8501

地址：上海市普陀区顺义路18号1103室

目 录

1. 介绍 RTool	1
1.1. RTool 的界面介绍	1
1.2. RTool 与 DTU 建立连接	3
2. RTool 的操作	3
2.1. 远程升级	3
2.2. 远程读取配置参数	5
2.3. 查看/修改配置参数	6
2.4. 远程下发配置参数	7
2.5. 远程重启	8

1.介绍 RTool

映翰通公司开发的远程管理工具（简称 RTool），可对 InDTU 设备（简称 DTU）进行远程管理。远程管理包括：远程升级 DTU 的固件、远程读取/下发配置、远程重启。

DTU 充当服务端；RTool 充当客户端，发起连接。DTU 需要有公网 IP，或者 RTool 与 DTU 在一个专网下，总之 RTool 可以访问到 DTU 的当前 IP。



1.1.RTool 的界面介绍

点击DTU配置工具里“工具>>远程管理工具”，打开RTool软件,如图 1-1 所示。RTool 的界面，如图 1-2 所示。界面信息参数描述，如表 1 所示。



图 1-1 运行 RTool



图 1-2 RTool 的界面

表 1 界面信息参数说明

参数名称	说明	备注
DTU 地址	DTU 需要连接的专网/公网 IP 地址	需要手动填写
端口	DTU 默认使用的升级端口—UDP 2009	默认 2009 (不可更改)
本地端口	RTool.exe 软件使用本地 PC 的通信端口	默认 2009 (可以更改)
超时时间	等待 DTU 数据回应的的时间, 建议大于 10 秒	默认 10 秒
重试次数	等待 DTU 数据回应失败重发的次数	默认 10 次
用户名、密码	与 DTU 进行数据通信有效性验证的用户名和密码	默认 adm/123456
信息	版本号、设备号, DTU 连接上自动读取信息	空

说明

由于 RTool 工具目前读取设备配置文件与下发配置文件的大小均限制为 1k 以内, 否则会导致操作失败!

1.2.RTool 与 DTU 建立连接

第一步：填写 IP 与通信端口。

对于 DTU 设备，填写"DTU 地址"和"端口"这两个参数，即 SIM 卡分配到的当前 IP。

对于 PC 机而言，填写"本地端口"，为 RTool 分配本地通信端口，与 DTU 建立连接。

第二步：点击右侧“连接”按钮。与 DTU 成功建立连接后，就能对其进行远程管理。

2.RTool 的操作

2.1.远程升级

先选择要导入的升级文件(*.IHD)，再点击“开始”按钮对 DTU 进行升级。

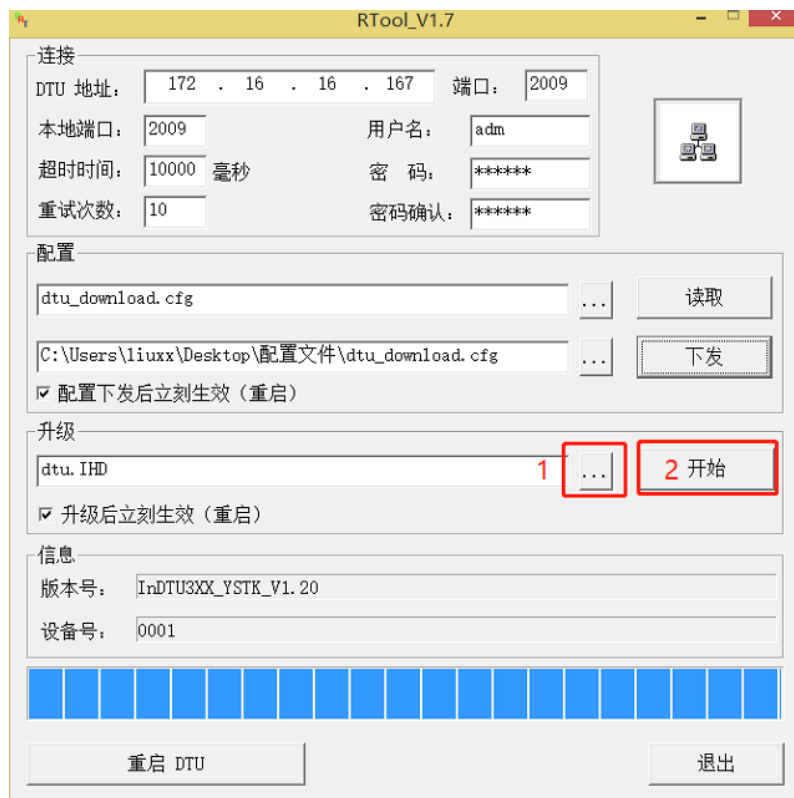


图 2-1 远程升级 1



图 2-2 远程升级 2

说明

建议勾选“升级后立刻生效（重启）”，这样升级完成后，DTU 会立即重启，应用新的软件版本。否则要等到 DTU 下一次重启后，才会应用新的软件版本。

如果升级失败，会弹出失败通知对话框，如图 2-3 所示。升级失败之后，请重新选择需要导入升级文件！



图 2-3 远程升级失败通知

2.2. 远程读取配置参数

第一步：点击“读取”按钮，对 DTU 配置参数进行读取。读取成功后，软件版本号和设备号会显示在界面上的“信息”框里，如图 2-4 所示。



图 2-4 远程读取配置 1

第二步：我们可以对读取的参数进行保存。点击图 2-5 所示的按钮。在弹出的窗口中点击“打开”选择文件保存路径，如图 2-6 所示。

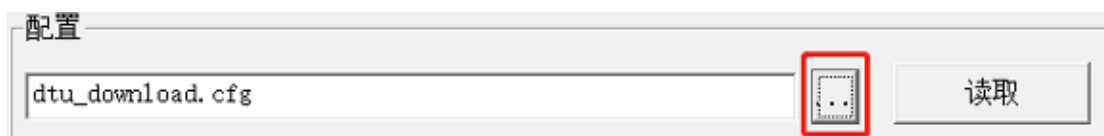


图 2-5 远程读取配置 2

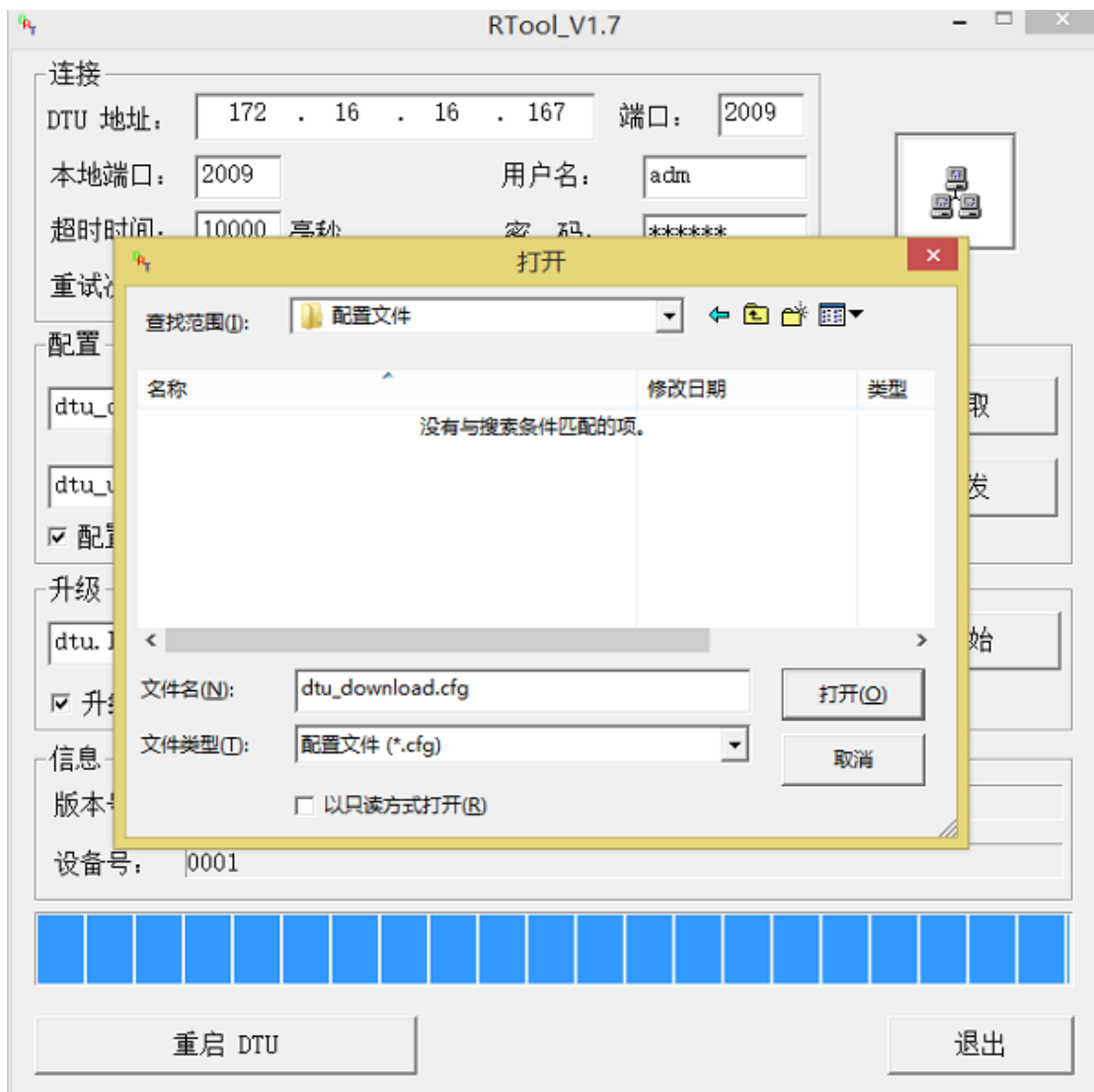


图 2-6 远程读取配置 3

2.3.查看/修改配置参数

第一步：导入配置文件。打开 DTU 配置工具(不必连接设备)，点击"设置"--"从文件导入" (导入 Rtool 远程读取的配置文件,.cfg 格式的文件);如下图的标识 1、2。

第二步：查看或修改具体的配置参数。如下图的标识 3、4、5。

第三步：导出配置文件。点击"导出到文件"，选择对应的文件夹，并为导出的配置文件命名。如下图的标识 6。DTUTool 将同时导出.ini 与.cfg 两种格式的配置文件。.ini 可以直接通过记事本查看，.cfg 配置文件是二进制格式的。



图 2-7 查看/更新配置参数

2.4. 远程下发配置参数

第一步：点击图 2-8 所示的按钮。在弹出的窗口中选择将要下发的配置文件 (*.cfg)，点击“下发”按钮。

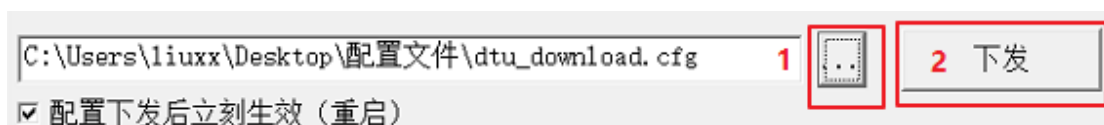


图 2-8 远程下发配置参数 1

第二步：下发成功后，RTool 会弹出“配置参数成功”的对话框，如下所示。



图 2-9 远程下发配置参数 2



建议勾选“配置下发后立刻生效（重启）”，这样升级完成后，DTU 会立即重启。
DTU 重启后，才会更新的配置参数生效。

2.5. 远程重启

点击“重启 DTU”按钮，即向远端被管理的 DTU 下发重启命令，如图 2-12 所示。

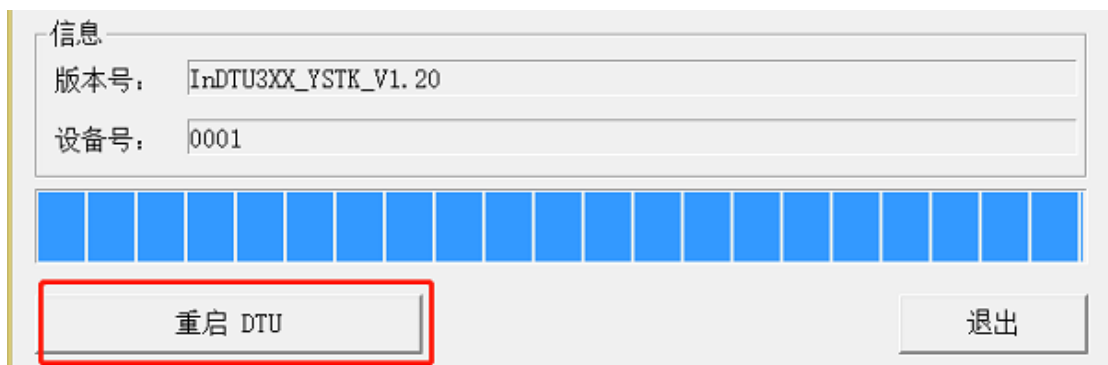


图 2-10 远程重启 1

成功发送重启命令后，会弹出如下的对话框。

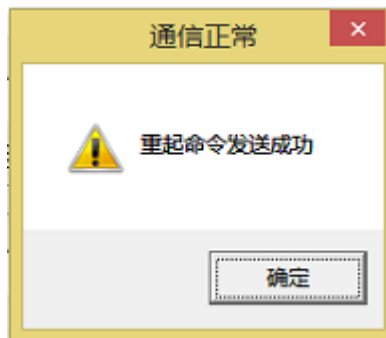


图 2-11 远程重启 2